

表 421 滇南臭蛙蝌蚪 7 个量度(云南河口大围山)

Table 421 Measurements of seven tadpoles of *Odorrana (Odorrana) tiannanensis* (Yang et Li) (Daweishan, Hekou, Yunnan)

单位: mm

全长 TOL	28.5—44.5 32.2	吻至 出水孔 SS	7.0—9.2 7.9 64.2%	尾高 TH	5.0—8.2 5.9 48.0%
头体长 SVL	10.5—16.0 12.3	眼间距 IOS	2.5—3.0 2.7 22.0%	尾肌宽 TMD	2.5—4.0 3.1 25.2%
体高 BH	3.0—6.0 4.3 34.9%	口宽 MW	3.2—4.2 3.6 29.3%	后肢芽 HLL	3.8—13.0 7.4
体宽 BW	5.0—8.2 6.6 53.2%	尾长 TL	15.0—28.5 19.8 161.0%	发育时期 (Gosner, 1960)	第 32—38 期

(245) 宜章臭蛙 *Odorrana (Odorrana) yizhangensis* Fei, Ye et Jiang, 2007 (图 726—图 729)

Rana lungshengensis: Anonymous (Fei and Ye), 1976, Mater. Herpetol. Res., Chengdu, 3: 28 (Mangshan of Yizhang, Hunan).

Odorrana lungshengensis: Fei, Ye and Huang, 1990, Key Chinese Amph., Chongqing, : 150 (Yizhang, Hunan).

Odorrana (Odorrana) lungshengensis: Fei and Ye, 2005, Illustrated Key Chinese Amph. Chengdu, : 129—130 (Yizhang, Hunan).

Odorrana (Odorrana) yizhangensis Fei, Ye et Jiang, 2007, Acta Zootaxon. Sinica, Beijing, 32(4): 989—992. Type locality: Mangshan of Yizhang Co., Hunnan Prov. China (25°24'N, 112°57'E), 1200m. Holotype: (CIB) 75I0900, ♂, SVL 53.7mm, by original designation.

鉴别特征 本种与龙胜臭蛙 *Odorrana lungshengensis* (Liu et Hu) 近似, 但存在明显差别。本种体型较小, 雄性体长 47.3—54.0(51.4, $n=6$)mm, 雌性 58.2—71.5(67.4, $n=5$)mm; 雄性鼓膜较大, 约为第三指吸盘的 2 倍, 为眼径的 2/3—3/4; 雄性前臂粗壮, 为体长的 12.8%; 雄性上眼睑、颞部、体背后部及后肢背面均无白色刺群; 体背面棕色斑大而密, 形状不规则; 腹面褐色, 其上斑纹稀少; 股后部色浅, 深色斑明显。而龙胜臭蛙体型较大, 雄性体长 59.5—66.8(62.2, $n=4$)mm, 雌性 72.8—85.0(80.9, $n=3$)mm; 雄性鼓膜较小, 其直径约等于第三指吸盘宽度, 为眼径的 1/2; 雄性前臂不粗壮, 为体长的 11.4%; 雄性上眼睑、颞部、体背后部及后肢背面均有白色刺群; 体背面棕色斑多呈圆形且较稀疏, 大小较为一致; 腹面满布黑褐色斑; 股后部色深, 斑纹不明显。

形态 依据原始文献及湖南宜章(6 雄, 5 雌)标本。

成体 雄性体长平均 51.4mm, 雌性体长平均 67.4mm, 其他部位量度数据见表 422。体扁平; 头长略大于头宽; 吻长大于眼径; 吻部平扁, 吻端钝圆, 突出于下唇; 吻棱明显, 颊部几乎垂直, 颊面凹入; 鼻孔略近吻端, 鼻间距大于眼间距; 鼓膜大而清晰, 约为第三指吸盘的 2 倍, 为眼径的 $3/4$; 犁骨齿列略呈斜列, 左、右列在内鼻孔内侧向后中线倾斜; 舌长梨形, 后端缺刻深。

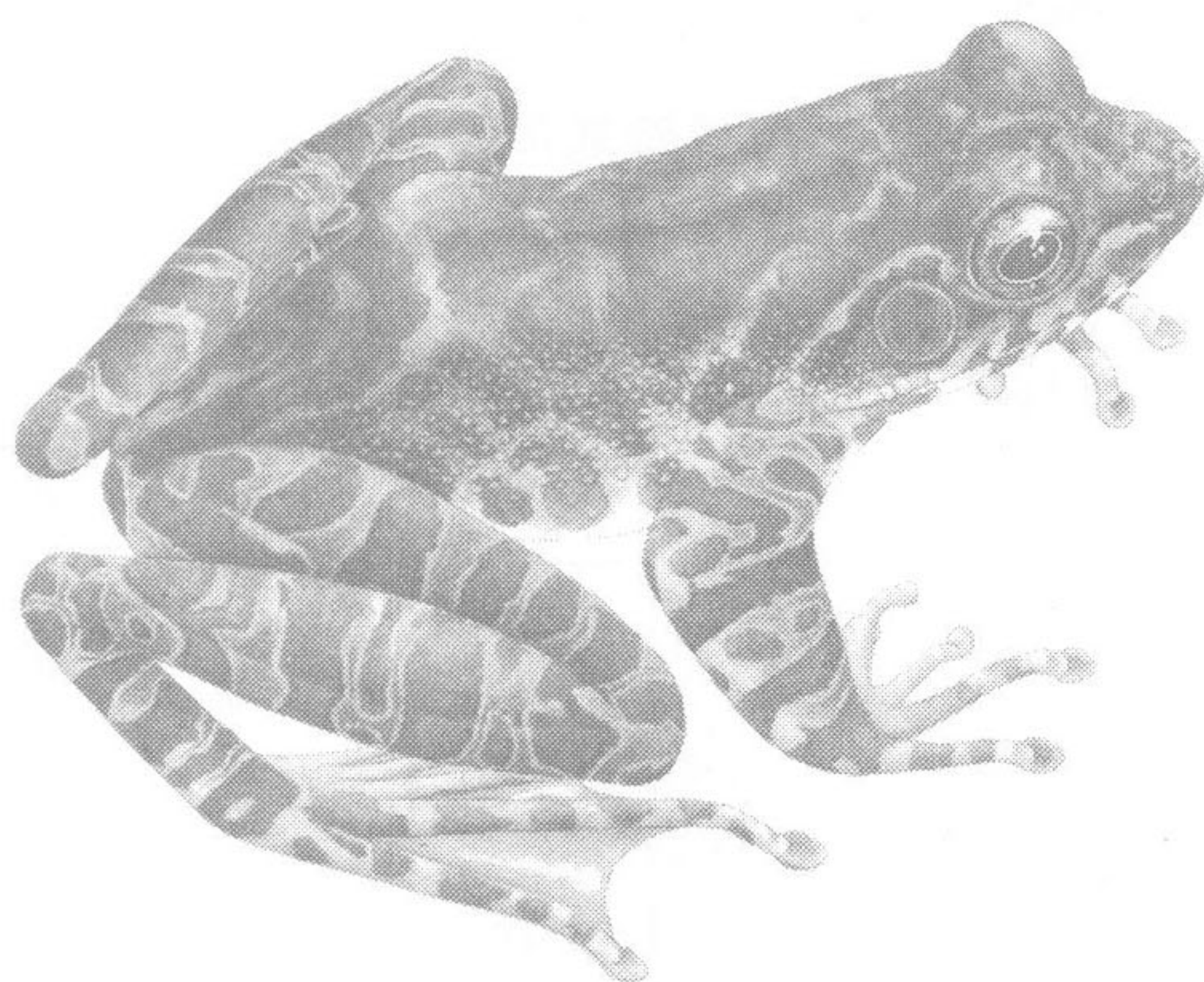


图 726 宜章臭蛙 *Odorrana (Odorrana) yizhangensis* Fei, Ye et Jiang, Holotype: (CIB) 75 I 0900, ♂, SVL 53.7mm, 湖南宜章

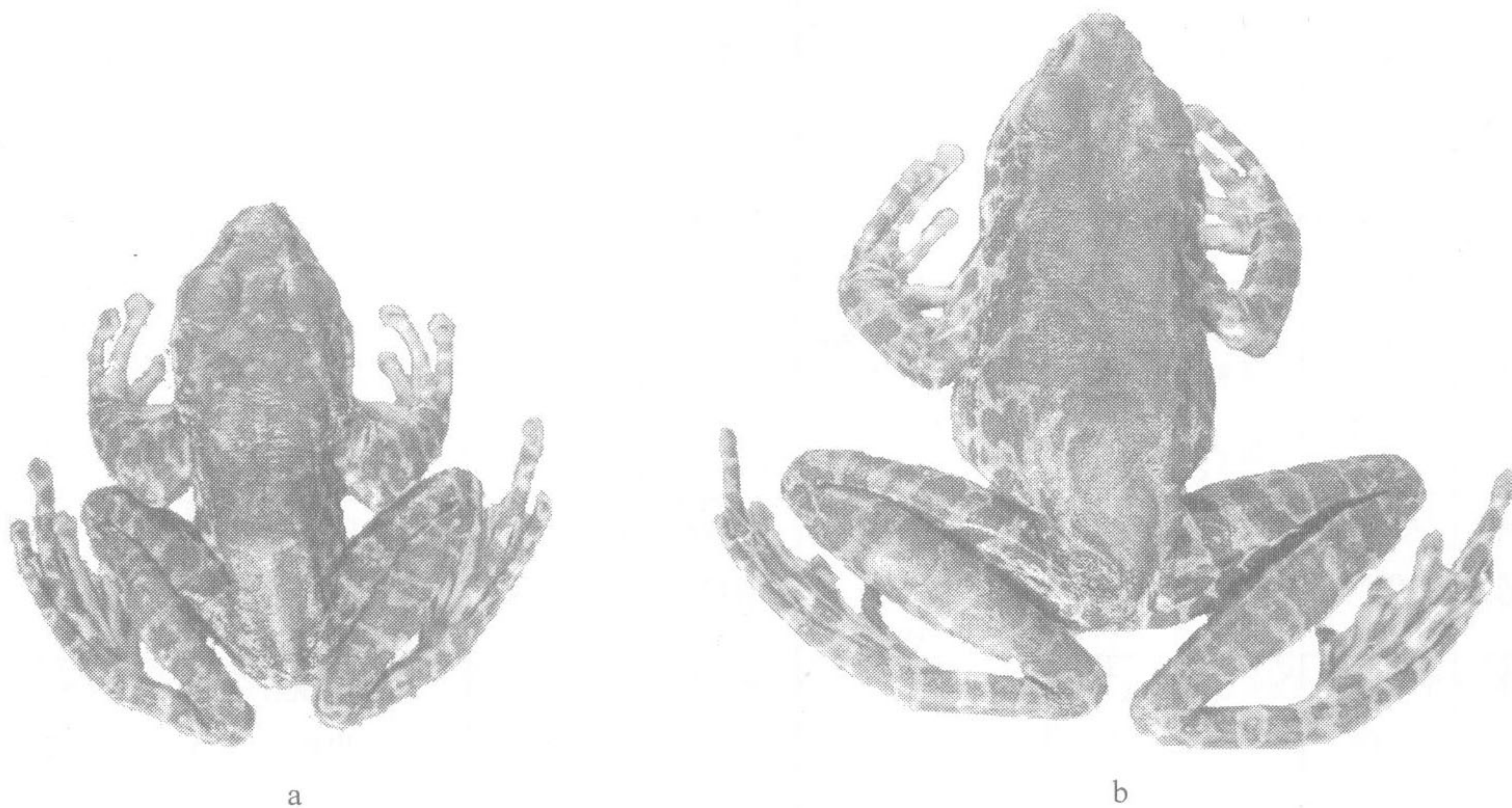


图 727 宜章臭蛙 *Odorrana (Odorrana) yizhangensis* Fei, Ye et Jiang, 背面观, 湖南宜章
a. Holotype: (CIB) 75 I 0900, ♂, SVL 53.7mm; b. Allotype: (CIB) 75 I 0903, ♀, SVL 71.5mm

前臂及手长约为体长之半, 前臂较粗壮; 指吸盘长径大于横径, 第一至第四指腹侧沟均明显, 将吸盘分隔成背、腹面; 指背面有半月形横沟, 吸盘端部较尖, 指背面较腹面大, 指腹面略成三角形; 第三指吸盘约为鼓膜之半, 第一指吸盘小; 指长顺序为 3、4、2、1, 指扁平, 第三指外侧缘膜窄, 但明显; 关节下瘤小, 不甚明显, 第二至第四指指

基下瘤明显；第一指基部内侧之内掌突呈长椭圆形，无外掌突；婚垫呈细颗粒状，不分团。后肢长，超过体长的 1.8 倍，后肢前伸贴体时胫跗关节达吻端，胫长超过体长之半，左、右跟部显然重叠；足长略短于胫长；趾吸盘略小于指吸盘而窄长，末端稍尖；第五趾略长于第三指；趾间近全蹼，第五趾内侧及第一、第二、第三趾外侧的蹼达趾端，第四趾及第二、第三趾之内侧以缘膜达趾端；外侧蹼间蹼达蹼基部；关节下瘤不很明显；内蹼突卵圆形，无外蹼突，无跗褶。

表 422 宜章臭蛙成体量度(湖南宜章)

Table 422 Measurements of adults of *Odorrana (Odorrana) yizhangensis* Fei, Ye et Jiang (Yizhang, Hunan)

单位: mm

项目	正模	6♂♂	5♀♀	项目	正模	6♂♂	5♀♀
体长 SVL	53.7	47.3—54.0 51.4	58.2—71.5 67.4	前臂 及手长 LAHL	26.7 49.7%	24.0—27.8 25.7 50.0%	31.0—36.6 33.3 49.4%
头长 HL	19.8 36.9%	18.5—19.8 19.2 37.4%	22.5—25.5 24.0 35.6%	前臂宽 LAD	7.3 13.4%	5.1—7.6 6.6 12.8%	4.1—6.1 5.4 8.0%
头宽 HW	19.0 35.4%	16.1—19.0 17.4 33.9%	21.4—24.8 22.8 33.8%	手长 HAL	17.3 32.2%	14.5—17.3 15.9 30.9%	18.5—22.1 20.0 29.7%
吻长 SL	8.4 15.6%	7.7—8.4 8.1 15.8%	9.2—10.5 9.9 14.7%	后肢长 HLL	98.0 182.5%	95.0—98.0 96.3 187.4%	116.0—137.0 124.2 184.3%
鼻间距 INS	6.1 11.4%	5.6—6.3 6.1 11.9%	6.6—7.5 7.0 10.4%	胫长 TL	32.6 60.0%	29.5—32.1 30.5 59.3%	37.8—43.0 39.3 58.3%
眼间距 IOS	4.7 8.8%	4.6—5.1 4.8 9.3%	4.7—6.2 5.4 8.0%	胫宽 TW	6.5 12.1%	6.1—7.3 6.6 12.8%	7.1—9.7 8.5 12.6%
眼睑宽 UEW	5.5 10.2%	4.1—5.5 5.0 9.7%	5.2—6.3 5.6 8.3%	跗足长 TFL	45.1 84.0%	39.1—45.1 41.5 80.7%	51.0—58.7 53.7 79.7%
眼径 ED	7.0 13.0%	6.4—7.1 6.7 13.0%	7.2—8.7 7.8 11.6%	足长 FL	30.7 57.2%	27.0—30.7 29.0 56.4%	33.3—39.2 36.7 54.5%
鼓膜 TD	4.4 8.2%	3.8—5.7 4.5 8.8%	3.5—4.4 4.0 5.9%				

背面皮肤光滑，头和体前部背面有少数痣粒，体后部痣粒较体前部多；体侧有大小不一的扁平疣；颞褶细弱，在鼓膜后方向下成钝角状斜向肩前方；鼓膜下方至前肢基部有一排黄色颗粒状腺体。下颌缘和胸腹部有白色细刺，咽部和四肢腹面皮肤光滑。

生活时背面绿色，从吻端至体后端以及体两侧有棕色大斑块，形状不规则，彼此相

距较近，体侧者相对较小；沿吻棱、颞褶下方和鼓膜呈棕色，颌缘有棕色斑；在两眼前角之间有一小白点；四肢上棕色横纹明显，股、胫部各有 5—7 条，横纹镶有黄色边，跗、蹠部棕色横纹一般与胫部的相对应。腹面珍珠白色，咽喉部色略深，胸腹部深色斑少而分散，跗蹠部腹面有棕色点；趾间蹼灰棕色。

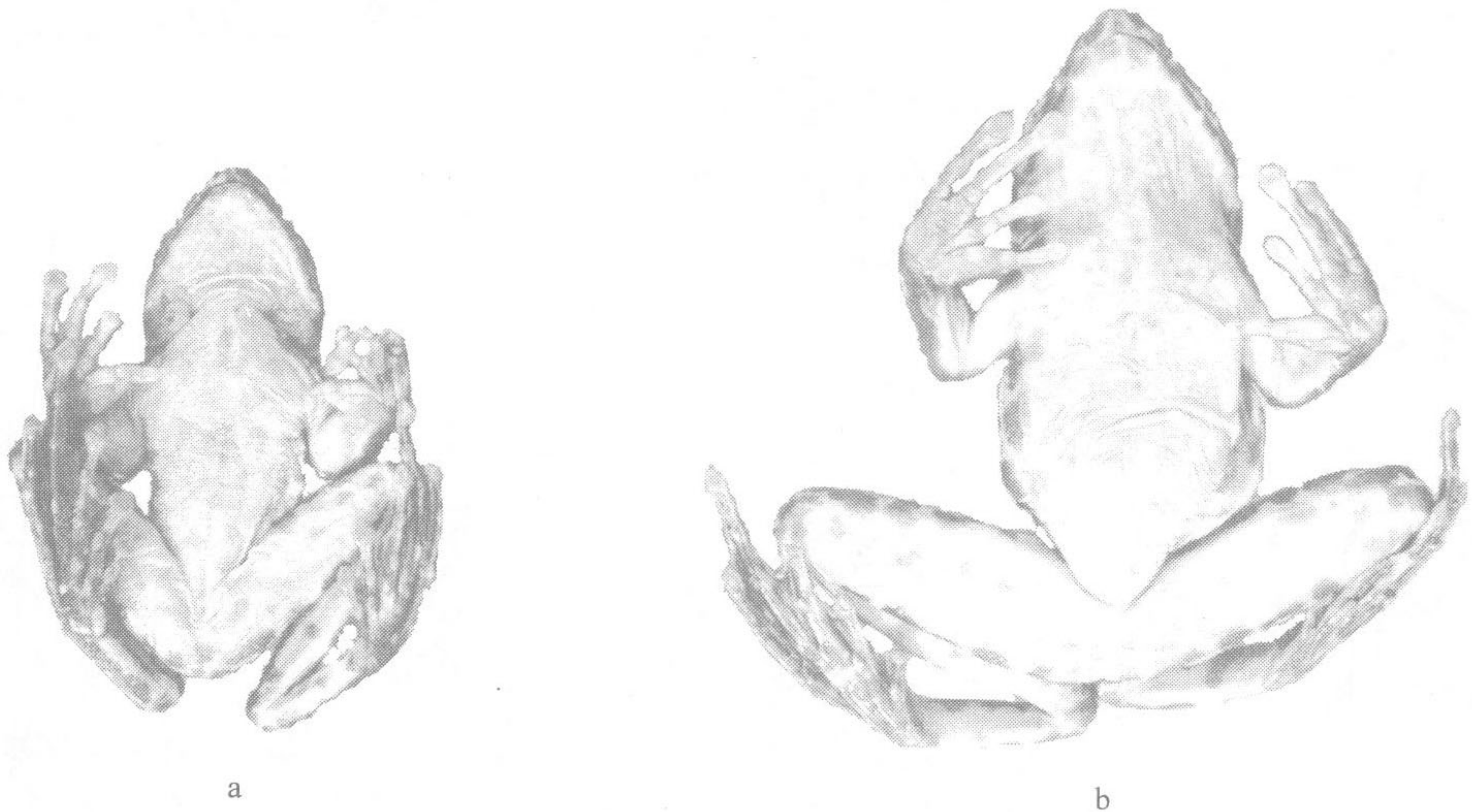


图 728 宜章臭蛙 *Odorrana (Odorrana) yizhangensis* Fei, Ye et Jiang, 腹面观, 湖南宜章
a. Holotype: (CIB) 75 I 0900, ♂, SVL53.7mm; b. Allotype: (CIB) 75 I 0903, ♀, SVL71.5mm

第二性征：雄蛙体型较小，前臂粗壮；体背面无白色刺群；第一指婚垫发达，在腹面不分团，灰白色；有 1 对咽侧下外声囊；下唇缘及声囊部位内侧有小白刺；腹部无雄性线，背侧雄性线粉红色；胸腹部有白色刺群。

变异：雄性体长 18.5—19.8mm，雌性体长 58.2—71.5mm。雄性鼓膜大而清晰，约为第三指吸盘的 2 倍，为眼径的 $\frac{2}{3}$ — $\frac{3}{4}$ ，雌性鼓膜相对较小约为眼径的 $\frac{1}{2}$ 。体背面颜色深浅有变异，其上棕色斑块有大小和多少之差异。四肢上棕色横纹明显，股、胫部各有 4—7 条，横纹多有黄色镶边；趾间蹼灰棕色，有的有浅色细纹。6 只雄体标本中，胸部及腹前部或多或少有细小白刺群，其中 6 月 23 日采到的两只个体，其白刺多而细密。

生物学资料 该蛙生活于海拔 1000—1200m 的常绿阔叶林区，该地区森林茂密，水源丰富，地面阴湿。6 月间该蛙白天多栖息在山溪内石头上或溪旁长有苔藓的崖壁上，蛙的体色常与所在环境相近似，很难被人发现，稍受惊扰即跳入急流或水潭中。夜晚成蛙多蹲于大石头上。1975 年 6 月 10—26 日的夜间，曾发现 5 只雌蛙中有 1 只已经产卵，有 2 只腹部丰满，其卵已进入输卵管内，怀卵 356 粒；此期所采雄蛙胸、腹部多有白色刺群。根据以上情况，宜章臭蛙的繁殖季节可能在 6—7 月。

地理分布 湖北(五峰)、湖南(宜章莽山)。

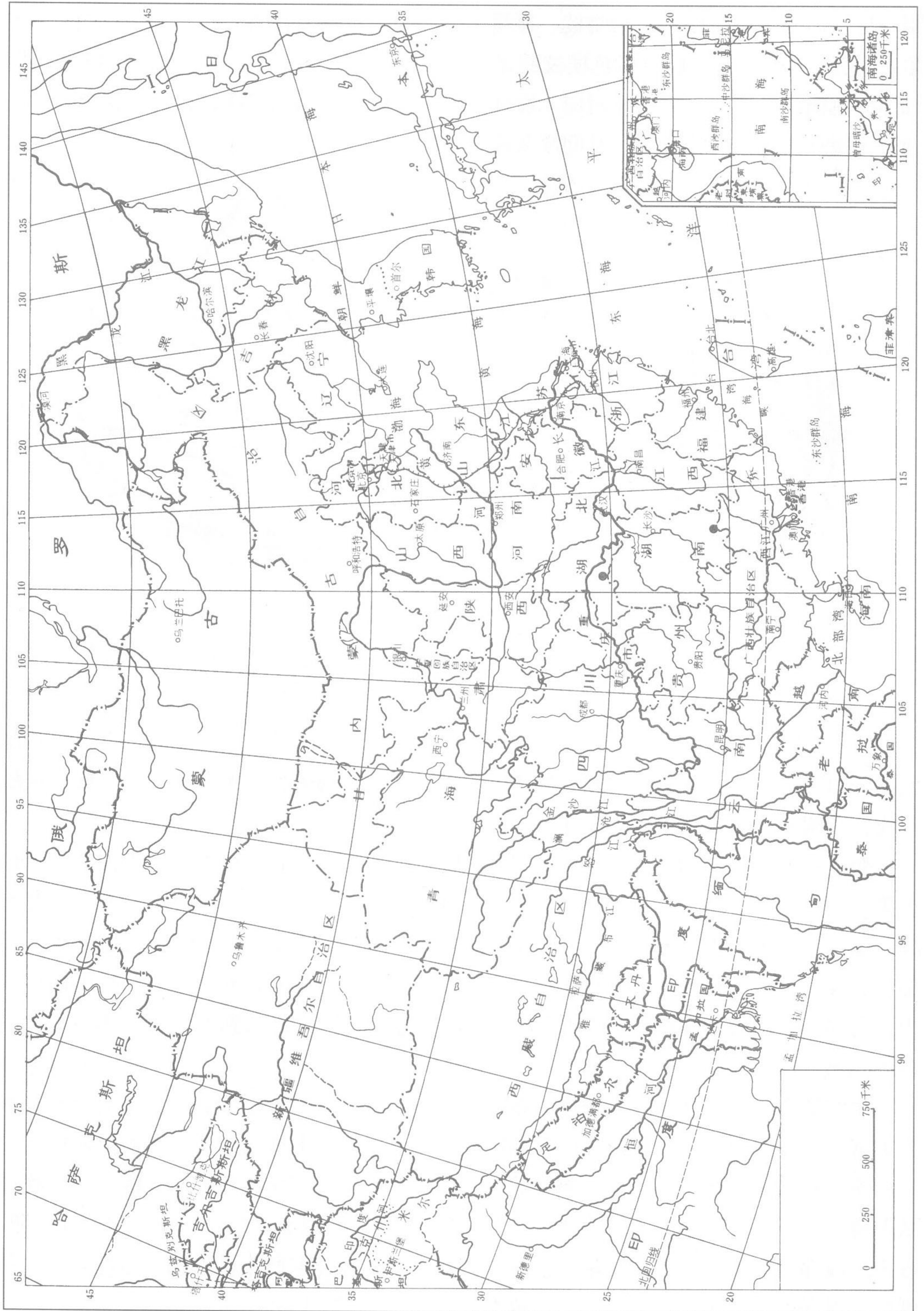


图 729 宜章臭蛙 *Odorrana (Odorrana) yizhangensis* Fei, Ye et Jiang 分布图